



**UNION FRANÇAISE DES
TÉLÉGRAPHISTES**

<http://www.uft.net>

Président : F6ELU

e-mail F6ELU : presi@uft.net

Adresse courrier :
F6ELU - Francis FAGON
30 rue Louis Breguet
37100 TOURS

Cotisation : 18 Euros à adresser à :

F6ICG Gérard TOUSSAINT
35 rue des Druyes
89560 COURSON LES CARRIERES

Impression : Imprimerie MARIM –
1 rue Mansard – 83100 TOULON

Routeage : AIR
162 av du 14 Juillet 1789
ZA du Petit Pont
83130 LA GARDE

PRÉSIDENTS D'HONNEUR:
F9IQ-F6CEL-F6AXX-F6BQV

Rédaction et mise en pages :

F6AXX f6axx@neuf.fr
F6EEQ f6eeq@wanadoo.fr

Comité de lecture: F5NQL, F6ICG,
F5PLG, F6ENO

Merci à: F6ELU, F6BCU, F5NQL,
F5RUJ, F6IGY, F6JOE, F5JVP,
TK5MP, F5PRU, F5HIX, F6EJU-
pour l'aide apportée à la réalisation
de ce numéro.

*Les articles n'engagent que leurs auteurs.
Les photos et documents originaux peu-
vent être retournés sur demande. En
adressant des documents à la rédaction de
La Pioche, l'expéditeur accepte que
l'UFT les fasse paraître également dans
« CW Infos » de Radio-REF. En cas de
modification importante la rédaction en
proposera l'épreuve à l'auteur avant pu-
blication.*

SOMMAIRE

Edito pages 3 à 6
Infos diverses page 7
Communiqué de F6ELU pages 8 et 9
KCJ page 10
Appel à cotisations pages 11 et 12
Appel à candidatures AG page 12
Concours UFT pages 13 et 14

Mes débuts de radio pages 15 ET 16
L'agent double pages 17 et 18
F6KJS page 18
Challenge général Ferrié p. 19 et 20
Infos AG 2016 pages 21 à 25
TRX CW QRP pages 26 à 31
PARASET pages 32 à 36

EDITO

Aide-toi, le ciel t'aidera !



A la suite de l' AG du radio club de Provins le 08 Novembre dernier, le communiqué qui suit aurait pu être publié:

« A l' occasion de la convention du CDXC à Bitché, ayant eu le plaisir de rencontrer Raymond F6DVH le formateur CW du Radio club de Provins nous avons convenu qu' il fallait bien un jour ou l' autre passer à l' action et il a été décidé d' organiser un passage de l' attestation CW dans le radio club en question. Petit à petit les modalités de réalisation se sont précisées et il a été

prévu que le passage de l' attestation se ferait la veille de l' AG du radio club et ce faisant la salle principale du club a été laissée en exclusivité à notre disposition.

Voici les résultats : ont obtenu le DCW 5 et 12 mots minutes Lionnel Cacchia F4HKB, François Perdrillat F4GLQ et Thierry Vieil qui prépare en ce moment sa licence. Ont obtenu le DCW 5 mots minutes Jean Paul Barnier F4FVB et Fabien Bertolotti F4GYM. On ne citera pas ceux qui n' ont pas réussi mais qui reçoivent également toute notre reconnaissance pour avoir eut le courage de se présenter.



Remise du challenge de formateur à F6DVH

Pour finir Raymond F6DVH a reçu le challenge du Formateur CW 2015 et ce sont les DCW 006 à DCW 010 qui ont été attribués. »

On pourrait être fier de nous, mais la réalité nous contraint à plus d'humilité. En effet c'est une première fois seulement avec toutefois en contrepartie positive la juste confirmation que l'appui des radios clubs est la solution. Si de notre côté, nous avons effectivement bien défini les buts à atteindre et les modalités de déroulement du test, encore faut-il avoir des formateurs exigeants car Raymond ne les a pas particulièrement dorlotés ses élèves ! Cependant à ce stade de nos réflexions, nous n'oublions pas le cas des candidats isolés pour lesquels il n'y a pas pour le moment de solution et que nous prendrons néanmoins le temps d'évoquer en fin d'éditorial.



Le devenir des admis à ce test basique de l'attestation nous interpelle encore plus car ce n'est pas un souci nouveau. En effet certains d'entre nous ont connu la formation au code dans un certain environnement professionnel. Le blocage dans la progression de montée en vitesse vers les 14/15 m/m (faites la correction vous mêmes avec l'unité de mesure de la vitesse de l'époque!) était bien présente et il fallait tout le soutien très autoritaire de l'instructeur pour ne pas renoncer.....De même, souvenons nous de la première désignation d'un « nouveau » comme opérateur d'une station prenait l'allure d'un « oukase » indiscutable qui de temps en temps était quelque peu adouci par une position de deuxième opérateur. Le passage comme premier opérateur impliquait des appréhensions au moins égales à celles d'un pilote d'un avion léger à son premier vol solo. Et je ne parle pas de la même chose sinon plus angoissante en station directrice. Après on oublie maisMaintenant prenez le même opérateur mais dans le domaine amateur. Là pas de contraintes et donc les renoncements sont plus nombreux quelque soit l'époque, à « l'heureux temps » de l'examen (CW) réalisé par l'administration comme de nos jours sans examen officiel.

Car il faut bien l'avouer cela demande une convergence de qualités, qui sans être exceptionnelles, sont relativement diverses et nombreuses. Au delà d'un savoir faire suffisant en télégraphie tant en lecture au son qu'en manipulation, d'une maîtrise assumée de la partie radio proprement dite mais également celle de la partie réseau, il faut reconnaître que la portée publique d'un plantage per-

sonnel suite à une erreur est totalement frustrant en raison de la caisse de résonance super dimensionnée induite par le type d'activité. A ce niveau le facteur humain prend une très grande importance. Il y a donc un intérêt à exacerber les techniques de la télégraphie et la maîtrise de la radio pour mieux sécuriser tout l'aspect comportemental et permettre à l'opérateur débutant de se sentir plus confortable. Se lancer tout innocent dans le trafic n'est peut être pas la bonne solution, ce qui ne veut pas dire qu'il ne faut pas pratiquer l'écoute.....

Autre comparaison et du côté de la piscine cette fois. Chacun sait que de bonnes âmes pensent que d'attraper un gamin et de le jeter à l'eau est la bonne méthode pour que ce dernier se persuade qu'il est capable de nager....Or si effectivement il ne coule pas non seulement il ne sait pas plus nager que cela, il sait surtout se débattre. Ne parlons pas de ceux qu'on est obligé de repêcher car on peut être certain de leur défiance tenace envers le milieu « aquatique ». Et si on suit les activités des « pataugeurs », on s'aperçoit qu'ils ne coulent pas mais qu'ils restent pas trop loin du bord du bassin ou de la rive et que leur vitesse de progression dans l'eau n'est pas bien élevée. Ils ne sont pas du tout en sécurité et une vraie formation se révèle tout de même nécessaire.....

Ces observations diverses ramenées à la télégraphie font que nous nous sentons en charge d'imaginer une période complémentaire de formation qui pourrait s'appeler « entraînement » et dont les objectifs pourraient être de maîtriser tant en lecture qu'en manipulation un trafic à 20 mots/minutes par exemple. Un constat du statut de télégraphiste confirmé (et je n'ai pas dit d'opérateur confirmé) pourrait être sanctionné par un test en lecture et en manipulation et donner lieu par un diplôme à la reconnaissance du niveau détenu. Cette validation des acquis conforterait ainsi l'opérateur dans ses savoirs faire et lui donnerait plus de confiance et une meilleure aptitude à bien figurer en trafic. Cette solution avec la relative coercition qu'elle implique est tout naturellement adaptée dans le cadre d'un radio club. Voici donc le projet que nous avons convenu d'essayer et de réaliser avec Raymond F6DVH dans les six prochains mois en compagnie de la promotion des nouveaux titulaires de l'attestation. Le but final est qu'ils arrivent sur l'air en CW dans les meilleures conditions.

Avant de me soucier en toute logique du sort des isolés, je voudrais faire un petit aparté sur les néo-télégraphistes friands des pileup CW. Je ne veux pas les dénigrer bien au contraire chacun a droit de prendre plaisir où il souhaite le trouver. Mais quelques tentatives de passages du test CW par ces opérateurs a montré qu'effectivement ils n'avaient pas forcément la disponibilité d'esprit des généralistes étant entraînés à décoder des informations très structurées comme le sont les indicatifs par exemple.....

Que peut-on dire maintenant sur le cas des isolés ?

Comment entreprendre une formation CW tout seul, comment avoir les infos, comment passer les attestations, comment suivre la formation complémentaire,

comment passer le test de confirmé ???
Cela en fait des questions !

Un raccourci qui semble immédiat est de se trouver localement un maître de stage...Et on se retrouve un peu dans le cas du radio club et de son formateur. Mais en désespoir de cause vous êtes vraiment tout seul....La solution : adressez vous à l' UFT et exprimez votre besoin. Si vous êtes membre de l' UFT et que vous avez des demandeurs de formation CW qui s' adressent à vous et que vous n'êtes pas en mesure de les satisfaire faites remonter l' information. C' est aussi le rôle de l' UFT d'assurer la pérennité de la télégraphie dans le monde radioamateur voir au delà....et je rappelle que tous les radio clubs qui en font la demande peuvent devenir membre de l' UFT. Donc si vous êtes dans un radio club et que vous voulez activer une formation CW prenez contact avec nous.

Étant personnellement à Tours, il me semble possible de faire des regroupements de Week-end à la Maison des Radioamateurs (mais pas tous les WE tout de même!). Le REF nous accueille toujours bien. Mais la thématique des éventuels regroupements dépendra des demandes.....

Pour finir faisons un retour sur les « outils » à notre disposition. Il s' agit principalement du CD UFT devenu clé USB UFT. A l' origine il s' agissait de regrouper des informations et des logiciels à vocation CW que chacun pouvait utiliser à sa façon. Compte tenu de nos projets et avec la nécessité d' un lifting de certains éléments de la clé USB, cette dernière va subir une évolution pour quelle devienne un véritable couteau suisse du télégraphiste sur la durée totale de la formation et même après....

Donc en plus des évolutions techniques nécessaires, un fichier d' aide plus développé semble utile pour encadrer et mieux guider soit l' apprentissage, soit l' entraînement, soit le retour sur des points particuliers. Là je me suis donné du boulot pour tout l' hiver et même ces informations devront être validées par l'expérimentation en cours.

Voilà ce que je voulais vous dire. Toutes les associations se lamentent qu'il n'y a pas de jeunes pour les rejoindre. Or ce n' est pas tout à fait vrai. Il y a des jeunes, il faut savoir les accueillir et s' occuper d'eux. Et ce message de bon accueil s' adresse à tous, même à ceux parmi nous qui ne se sentent pas forcément une âme de « professeur » ou de mentor. Mais si nous ne consacrons pas une attention et un temps suffisant à la formation de nos jeunes, il est inutile de les attendre sur l' air, et qui plus est en CW et sans décodeur naturellement.

Sur la photo (**page de couverture**) se rapportant à l' événement vous pouvez voir 3 récipiendaires sur 5 avec en plus F6DVH qui porte les attestations des deux absents (remise des diplômes le lendemain lors de l' AG proprement dite). Et ils sont jeunes, la preuve !

Il y a de l' espoir et je remercie d' avance tous ceux qui voudront bien appuyer ces projets....

Francis / F6ELU / Président

INFORMATIONS DIVERSES

NOUVEAUX MEMBRES

1320 F3QI	Michel	22/09/2015
1321 F5UKS	Jacques	22/09/2015
1322 F6KJS	RC du Bassin Minier	22/09/15
1323 VE2CRO	RC de l'Outaouais	06/11/15
1324 F8BVQ	Christian	09/11/2015
1325 F6JOU	Alain	09/11/2015
1326 F4HDF	Michel	09/11/2015

Bienvenue à l'UFT.

FREQUENCES DE RENCONTRE UFT

160 :	1835	15 :	21045
80 :	3545	12 :	24903
40 :	7013	10 :	28045
30 :	10135	50 :	50245
20 :	14045	144 :	144045
17 :	18083		

ILS NOUS ONT QUITTES

F5RCK Pierre UFT 766
F5NEH Jean-Marc UFT 872
F8TUY Louis UFT 1037

L'UFT adresse toutes ses condoléances à leurs familles

DERNIERS DIPLOMES ATTRIBUES

Diplôme UFT toutes bandes :
F8NUH 318 points

Diplôme Centurie UFT:
F8NUH 525 points

Diplômes des parrains de l'UFT:
F2YT 23 parrainages
F5LPY 20 parrainages
F8UFT 20 parrainages
F5RPB 20 parrainages

UFT Mont-Blanc 2016

Les 18 – 19 – 20 et 21 Août 2016, j'organise une expédition radio au sommet du Mont-Blanc pour y faire de la transmission CW et Phone en partenariat avec l'UFT qui m'accorde l'indicatif F8UFT du 1^{er} au 28 Août 2016. L'expédition se fera sur 3 jours en fonction des conditions météo, et le trafic aura lieu sur le 40 mètres pour privilégier les Oms français et européens.

Pour compléter l'équipe partiellement constituée, je recherche :

- 2 opérateurs CW. (Adhérents ou non de l'UFT).

- 2 opérateurs Phone (Dont 1 VHF pour tenir le camp de base).

- 2 caméramans vidéo.

- 2 photographes.

(Ces 4 derniers devront pouvoir réaliser un film et un diaporama sur l'expédition).

Chacun des opérateurs, radio, vidéo, photo, devra posséder son propre matériel.

A compter du 1^{er} Août, l'équipe effectuera des courses en moyenne et haute montagne pour s'entraîner physiquement et s'acclimater à l'altitude. Ces courses seront mises à profit pour faire de la transmission CW – Phone, s'entraîner au trafic en montagne et peaufiner le matériel.

Le camp de base se situera au Camping "Les Marmottes" – Chemin "Les Doux" – Les Bossons à CHAMONIX-MONT-BLANC.

Pour toutes informations, me contacter au 02.33.25.50.37

ou f6iqvandre@orange.fr

André CHARRIERE – F6IGY – UFT.203.

COMMUNIQUE DE F6ELU

A l'initiative du REF une réunion inter associations a eu lieu à Hamexpo en vue d'harmoniser les positions des radioamateurs français auprès de notre administration de tutelle. Vous trouverez ci après le communiqué final de cette réunion. C'est une démarche historique et positive dont il convient de mesurer l'importance....

TABLE RONDE DES RADIOAMATEURS

Compte-rendu de la réunion tenue à Tours le samedi 17 octobre 2015

Etaient présents :

Association, Représentant ,Accompagnant

AMSAT-Francophone	Président, Gérard F6FAO
ANTA	Président, Yvan F1UNA, Joël F1DUE
RADIOAMPT	Membre, Ivan F4CKF
CDXC	Président, Yann F1NGP
DR@F	Président, Pierre F1SHS (arrivé à 10 h 45)
FNRASEC	Vice-président, Louis F2LN
GRAC	Administrateur, Irénée F6GAL, Alain F6BSV
IDRE	Administrateur, Alain F5BTH
RAF	Président, Dan F5DBT, Daniel F4HIM
REF	Président, LucienF1TE, Gilles F1AGR
UFT	Président, Francis F6ELU
UNARAF	Président, Richard F8BYU
URC	Vice-président, David F1SXC, Sylvie F1PSH

Ouverture de la réunion à 10 h 15.

Après avoir souhaité la bienvenue aux participants, le président du REF, F1TE, présente les objectifs de cette réunion de la Table Ronde des Associations Radioamateurs :

- rechercher les positions communes pour les proposer, ensemble, à notre administration de tutelle
- envisager les possibilités d'élaboration des dossiers, ensemble, pour présenter nos demandes à l'administration.

Tous les participants donnent leur accord pour ces objectifs.

Le premier sujet à l'ordre du jour concerne nos bandes de fréquences.

- L'ensemble des associations présentes sont unanimes pour demander la mise à l'agenda de discussions avec l'ARCEP afin d'étudier les aménagements que nous sollicitons déjà depuis des années pour une harmonisation avec nos homologues européens. Sur ce sujet, les associations souhaitent une rencontre annuelle, a minima, avec les différentes autorités de tutelle.
- Ceci concerne en premier l'élargissement de la bande 160 m avec attribution du segment 1,8 MHz-2 MHz.
- Les associations réaffirment le grand intérêt du service amateur pour l'attribution d'un créneau dans la bande 5 MHz et soutiennent sans réserve la proposition commune adoptée le 23 septembre par le groupe ECC de la CEPT.
- Pour pouvoir bénéficier pleinement des dernières techniques développées par les radioamateurs français en matière de télévision numérique en bande étroite, nous souhaiterions voir modifier le décret limitant la bande de modulation à 12 kHz entre 28 et 144 MHz et 20 kHz entre 144 et 225 MHz. Ceci concernerait plus particulièrement les bandes 50 et 144 Mhz.
- Les associations renouvellent leur demande pour l'obtention d'un créneau dans la bande 70 MHz comme l'ont déjà obtenu de nombreux autres pays européens.
- Dans le cadre des activités de télévision numériques citées, nous proposons la mise à l'étude de l'élargissement de la bande 144-146 MHz de 2 MHz supplémentaires, de 144 à 148 MHz, avec extension de la bande passante au-delà de 12 kHz.
- La bande 2,3 à 2,45 GHz est considérée par l'ensemble des participants comme une bande d'activité capitale pour, entre autres, le trafic terrestre, lunaire et spatial, en parfaite harmonie avec les utilisateurs primaires depuis longtemps. Nous réaffirmons donc notre attachement à conserver un accès sur ce segment.

Après trois ans d'application, la réglementation du 23 avril 2012 sur les indicatifs radioamateurs laisse apparaître quelques problèmes pour les indicatifs spéciaux, notamment dans le cas des départements et territoires d'outre-mer. Le dossier élaboré par F5HRY servira de base à nos discussions futures. Les associations se prononcent également pour l'introduction d'un peu plus de souplesse dans les périodes de trafic et de validité de ces indicatifs spéciaux.

Les associations s'accordent pour continuer un travail en commun pouvant déboucher sur des propositions à faire à l'administration pour une plus grande implication du monde associatif radioamateur visant à faire évoluer les examens, les certificats d'opérateurs et les licences associées, dans l'esprit des recommandations CEPT.

Le principe d'une communication inter-associations directe et concise est adopté et sera mis en œuvre dans les plus brefs délais.

Clôture de la réunion à 12 h 15.

KCJ
Le Keymen's Club of Japan

En 2016, notre partenaire japonais le **Keymen's Club of Japan** célébrera son 40ème anniversaire.

Sa fondation est un peu analogue à celle de l'UFT dix ans plus tard.

Le 19 septembre 1976, 23 télégraphistes se rencontraient à Nagoya et créaient les bases du KCJ.

Bientôt 38 autres les rejoignaient.

Ces 61 télégraphistes constituaient le premier noyau de cette association, dont le nombre de membres s'étoffait au fil du temps.

D'abord exclusivement formée de télégraphistes japonais, cette institution allait bientôt s'ouvrir à l'international en accueillant des membres venus du monde entier.

Pour célébrer ce 40ème anniversaire du KCJ l'an prochain, les stations spéciales **8N1KCJ, 8N2KCJ, 8N3KCJ, 8N5KCJ, 8N8KCJ**, sont actives depuis le 20 septembre 2015 et le seront jusqu'au 19 septembre 2016. QSL exclusivement via le bureau JARL.



Parallèlement un diplôme sera diffusé à l'issue du MEMORIAL QSO PARTY annuel.

Actuellement son règlement est en Japonais seulement, mais il est possible d'obtenir une version anglaise via:

Masa, JA8AJE
ja8aje(at)mth.biglobe.ne.jp

Bon trafic à tous

Maurice, F5NQL: UFT 310, et aussi KCJ 406

COMMENT REJOINDRE L'UFT ????

Ceci concerne les lecteurs qui ont pris connaissance de notre bulletin de liaison à l'occasion d'un salon, dans un radio-club ou à toute autre occasion.

Règle Générale :

Candidat européen cinq contacts en télégraphie avec des membres de l'UFT.

Candidat DX trois contacts en télégraphie, avec des membres de l'UFT

Radio-Club : mêmes conditions d'admission . Ils sont exonérés de cotisation et admis sur demande du responsable du club, qu'il soit membre de l'UFT ou non.

Non soumis à justification de contacts : Sont également admis des membres dits « Sympathisants », qui font partie de l'association sans devoir présenter des justificatifs de QSO. Ils paient la même cotisation, et bénéficient des mêmes services que les autres membres. Leur numéro d'adhérent est précédé des deux lettres « SY ».

Ils peuvent ensuite devenir membre à part entière, en présentant les justificatifs nécessaires, auquel cas il leur sera remis un nouveau numéro de membre actif.

Les 5 QSL (qui vous seront retournées) accompagnées de la cotisation de 18 € (Payables par chèque, ou Paypal sur UFT.NET) (sauf pour les clubs) sont à faire parvenir à :

jean-claude.mercier@only.fr

Ou:

F6JOE - Jean-Claude MERCIER

Gendarmerie

340 avenue du Revermont

01250 CEYZERAT

COTISATION 2016

Afin de faciliter le travail du trésorier :

Découpez, photocopiez ou recopiez le verso de ce coupon.

Indiquez votre adresse uniquement dans le cas où elle aurait changé.

Remplissez un chèque de 18 euros (ou plus si vous désirez faire un don) à l'ordre de l'UFT.

Inscrivez votre indicatif au dos de ce chèque.

Mettez le chèque et le coupon dans une enveloppe et envoyez les **uniquement au trésorier** (pas au président !):

F6ICG Gérard TOUSSAINT

Cotisation UFT

35 rue des Druyes

89560 COURSON LES CARRIERES

APPEL A CANDIDATURES

A la date de la prochaine AG les sortants seront :

F5MJV
F6ICG
F8AOW
F5RUJ

L'association a certes besoin de vos cotisations mais également de votre participation active. Montrez nous votre intérêt en proposant votre candidature pour faire partie de l'équipe qui se dévoue au profit de tous. Participer à la gestion de l'UFT ne doit pas être l'apanage exclusif des anciens, même si vous êtes membre récent n'hésitez pas à présenter votre candidature.

Courrier postal ou internet à adresser au secrétaire avant le 31 janvier 2013.

jean-claude.mercier@only.fr

Ou:

F6JOE - Jean-Claude MERCIER
Gendarmerie
340 avenue du Revermont
01250 CEYZERIAT

COTISATION 2016

NOM.....

Prénom

INDICATIF.....N° UFT.....

ADRESSE (Si Modification):

.....
.....
.....

E-MAIL :.....

Veuillez trouver ci-joint un chèque deEuros

LA PIOCHE 04/2015 N° 117

REGLEMENT CONCOURS U.F.T. Toutes Bandes

(mise à jour 06/10/2015)

DATES ET HEURES :

1^{er} weekend de Décembre **complet** pour 2015 les 5 et 6 Décembre
Le samedi de 05h00 à 8h00 & de 15h00 à 18h00 (TU)
et le dimanche de 07h00 à 10h00 (TU)

QRG :

- | 3.520 à 3.560 MHz. -7.013 à 7.035 Mhz. -14.030 à 14.060 MHz. -21.030 à 21.060 MHz. -28.030 à 28.060 MHz.

MODE : CW

- | Reports : RST/ Numéro de membre (pour les membres UFT). RST/ NM (pour les Non Membres).
- | Points: (membres UFT et non-membres)
Chaque station ne peut être contactée qu'une seule fois par bande.
20 points pour QSO avec F8UFT.
10 points pour QSO autre continent.
05 points pour QSO même continent.
- | Multi :
Chaque membre UFT contacté compte 1 multi par bande, ainsi que pour QSO avec F8UFT.
- | SCORE : nb points x nb de multi.

LOGS :

- | | Date / Heure TU / Indicatif / Reports / Points / Multi.
- | | Les fichiers CABRILLO, ADIF ou générés par le logiciel TESTUFT sont souhaitables.
- | | Les logs sont à adresser **avant le 15 janvier** à :
Ghislain BARBASON
5, rue de l'écluse
F-02190 PIGNICOURT
Ou par mail : f6cel@orange.fr / disquette / manuscrit.

CLASSEMENT :

- | Mono opérateur
- | | Radio Club et Multi-Op
- | SWL

RECOMPENSES :

Pour les mono opérateurs

- | 1er membre UFT (à jour de cotisation) : une clé de manipulation.
(Cette clé ne peut être gagnée qu'une seule fois)
Le gagnant de cette clé est prioritaire pour utiliser F8UFT au prochain concours UFT toutes bandes)
- | 2^{ème} membre UFT (à jour de cotisation) : un trophée
- | 1^{er} non membre (n'ayant jamais eu de numéro U.F.T) : un trophée

Le contact avec **F8UFT** durant le concours compte pour 2 parrainages sur les 5 demandés pour devenir membre de l'U.F.T. (Les 3 autres parrainages devant être obtenus obligatoirement par la voie traditionnelle).

- | 1^{er} QRP (5W maxi) : un trophée.
- | 1^{er} SWL : un trophée.

Pour les Radio Club et Multi-Op

- | 1er Radio Club ou Multi-Op : un trophée

MODALITES DE REMISE DES LOTS :

- | Les lots seront remis en A.G.
- | Les gagnants non présents à l'A.G. seront prévenus par mail ou courrier.
- | A la demande des intéressés, les lots pourront être envoyés contre participation aux frais de port :
8.00€ pour la France et 16.00€ pour le hors France.
Le paiement de cette participation pourra se faire par PayPal à l'adresse :
paiement@uft.net
- | Les lots non réclamés, 3 mois après l'A.G. redeviendront la propriété de l'U.F.T

CERTIFICAT DE PARTICIPATION :

- | Un certificat de participation à partir de 50 QSO

MES DÉBUTS DE RADIO

« Tom » TK5MP

Nous étions en 1937, les transports aériens entre la Corse et le Continent se faisaient alors par hydravion Latécoère de la compagnie Air France. Ces appareils partaient du quai de l'Amirauté situé sous la gare ferroviaire d'Ajaccio, et là mon parrain occupait une place importante, ce qui me permettait de visiter la base le jeudi, alors jours sans classe, ou tout autre jour chômé.



Les hydravions avaient sur moi une importante force d'attraction, et avec leurs lignes fines et leurs robes aux couleurs orange et argent ils me charmaient.

Cependant, ce qui me fascinait le plus, c'était le comportement d'un homme, qui dans un petit bâtiment, composé d'une pièce de 4 mètres sur 3 environ au rez-de-chaussée, était assis devant une table supportant un poste

de téléphone, des cahiers, des crayons, une gomme, mais surtout une boîte en bois sur laquelle se trouvait une sorte de toile d'araignée en fil électrique. L'homme, (de sa main gauche) faisait sans casse pivoter cette intrigante toile fixée sur un axe (je sus plus tard qu'il s'agissait d'une antenne orientable), alors que de sa main droite il activait un appareil en cuivre jaune en forme de "Z" avec, au bout dirigé vers l'homme, un bouton en bakélite noire ressemblant à un champignon encore fermé. Ce personnage qui tapait dessus me troublait et je constatais que les tapotements correspondaient à une musique que mon ouïe n'avait jamais perçue. Cette musique s'échappait de la fameuse boîte en bois, c'était sublime, ces notes résonnaient en mon être.... Il s'avéra que la dite boîte était un récepteur radio (peut-être un DUCRETET ou un PONSOT) et que le "Z" était un manipulateur Morse. L'homme était un Opérateur Radio.

En 1938 je fis la connaissance d'un Inspecteur des PTT très passionné de la pêche en mer, alors qu'il n'avait que très peu de pratique en ce domaine. Je lui fis connaître les appâts appréciés par les différentes sortes de poissons.

Un jour, au cours d'une conversation, je lui fis part de ce que j'avais vu et entendu à la base hydravion. Il s'intéressa à tout, et me parla en détail du Morse. Par la suite il me prêta un livre traitant du naufrage du "Titanic".

Très impressionné par ce que je lisais, je décidais de me familiariser avec l'alphabet Morse à l'aide d'un vieux dictionnaire. Dans ma tête je transformais les enseignes de boutiques aux nombreuses inscriptions en alphabet Morse, et quand mon esprit fut bien imprégné de cet alphabet, je le fis savoir à l'inspecteur qui, ravi, me proposa de visiter le service "Télégraphes" de la Poste.

Et là, quel ne fut pas mon étonnement devant les "HUGHES", "BEAUDOT" mais surtout du "Télégraphe" dont les manipulateurs n'émettaient que des claquements, et pour cau-

se: c'était des "sounder"

Lors d'un rendez-vous de pêche, l'Inspecteur sortit de sa musette une planchette sur laquelle était fixé un manipulateur Morse constitué par une tige en cuivre jaune soutenue par un pivot, lui-même fixé sur la planchette, et sur cette tige une vis permettant le réglage de la rigidité ou de la souplesse de ce manipulateur. Ce dernier était relié à une bobine de sonnerie de téléphone, elle aussi fixée sur la planchette. L'ensemble s'appelait "BUZZER".

En 1939 le courant électrique était distribué en 110V alternatif, mais, ne possédant pas de piles "Leclanché", j'osais sans pitié brancher le malheureux "BUZZER" sur le secteur 110V... rien de grave ne se produisit, mais un fort échauffement se manifestait après une demi-heure d'utilisation. Je réussis à me procurer une deuxième bobine, et, en alternant les deux, je pouvais effectuer une assez longue transmission.

Tous les soirs, je manipulais des messages de navires, parfois des appels de détresse... je laissais libre cours à mon imagination.. Je me voyais radio de bord, dont la note rappelait celle d'un poste à éclateur, c'est à dire le ramage d'une corneille, et, pendant que se déroulaient ces rêves, mes parents étaient au désespoir.

Ils craignaient une forte consommation de courant, de plus l'émetteur faisait parler de lui car les malheureux voisins, pourtant heureux de posséder un poste de TSF (c'était un privilège à l'époque), se plaignaient de certains bruits dans leur appareil ! Une rumeur se fit jour, s'amplifia, et il y eut même un érudit qui décréta qu'il ne pouvait s'agir que d'un espion de la 5^{ème} colonne...

La guerre vint, puis l'occupation.

Ayant appris par une copine que son père était Radio à la Navigation Aérienne, j'enterrais ma modestie, et la priais de faire savoir à son géniteur que "Moi (!)" je connaissais le Morse, et ce brave homme eut l'idée de m'inviter sur son lieu de travail.

Cette fois c'était sérieux. Dans la salle, sur une grande table, je ne voyais que quatre choses: un récepteur "SADIR", un SFR à ondes courtes, un SFR RU.93 toutes gammes, et surtout un manipulateur en "Z" avec, dans sa tubulure, un petit trou où, de temps à autre, étaient versées quelques gouttes de pétrole pour supprimer les étincelles aux contacts.

Je n'étais plus sur terre, je vivais le début d'un rêve. Au fil des jours, je connus les 6 Radios de la station, tous décidés à faire de moi l'un des leurs.



Le Chef de Centre me procura un vieux récepteur "DUCRETET" avec lequel je pus m'exercer à la lecture au son, sous la surveillance du Radio de service, entre deux liaisons Marseille-Ajaccio ou Nice-Ajaccio. Au bout de deux mois mes progrès furent tels que certains Radio me mirent à la réception, puis à la transmission.

Le résultat fut excellent, car j'avais suivi les conseils de l'Inspecteur des PTT, c'est à dire : beaucoup de ressort au manipulateur, écartement des contacts au minimum, et faire travailler le poignet et non le bras.

Je trouvais tout mon bonheur quand je fis mon premier appel vers Marseille, et lui transmis un message lui annonçant un départ d'hydravion.

Je fus heureux et fier à la fois... Le destin venait de tracer ma route.

l'Agent double



Alain CHALIAT

EDITIONS DE LA VEYTIZOU P.L.

Il fabrique des objets improbables : « pioches » en bois, émetteurs contenus dans une coque de noix. Il reconstruit à l'identique des « valises » de la deuxième guerre mondiale, coordonne l'assemblage d'une centaine de copies du manip Dyna 1929 pour le trentenaire de l'UFT. La liste de ses réalisations serait longue !

Et maintenant il nous dévoile une nouvelle facette, celle de l'écrivain sous le pseudonyme de Alain CHALIAT.

Décidément F5RUJ nous étonnera toujours.

A lire absolument ! (F6AXX)

L'agent double est une chronique de trois "drôles" d'un hameau de la campagne limousine pendant la dernière guerre entre l'école, les scouts, la radio et la télégraphie, leurs bêtises d'enfants et le passage à l'âge adulte en un temps d'exception;

Mais aussi honneur, courage, dénonciation, espionnage, violence, rupture avec les conventions sociales et amoureuses pour les adultes.

La guerre brouille les cartes et défait l'ordre établi.

Des aventures haletantes qui fleurissent bon le parfum d'autrefois... Intoxiqués de la tablette et des réseaux c'est un bon moyen de se refaire une santé.

l'Agent double

Réalité et fiction se mêlent intimement pour tisser une trame romanesque qui de Paris à Saint-Julien, un paisible hameau du Limousin, mènera le lecteur jusqu'aux cimes pyrénéennes, au Pays Basque mais aussi sur les rives de la Méditerranée.

Un jeune garçon, sa mère, un officier allemand, l'instituteur, le maire, une paysanne, le curé... se côtoient dans un mélange étonnant, détonant ; saugrenu, incongru ; heureux, malheureux ; épique, tragique mais la plupart du temps inattendu !

Directeur d'école honoraire, Chevalier des Palmes Académiques, Alain CHALIAT profite de sa retraite, apprend seul l'électronique et concrétise sa passion de toujours : la radio-transmission. Il réalise alors, à l'identique, plusieurs postes espions de la Seconde Guerre Mondiale. Ébloui par les exploits héroïques des opérateurs clandestins, il nous offre cette aventure humaine qui tente de s'approcher au mieux de la réalité.

Photo de couverture : Alain CHALIAT

ISBN 978-2-35192-169-2



9 782351 921692

EDITIONS DE LA VEYTIZOU P.L.
87130 NEUVIC-ENTIER
Tél. : 05 55 69 71 24
www.editionsdelaveytizou.fr



Prix : 24,50 €

Comment vous procurer cet ouvrage :

1/ <http://www.lalibrairie.com/>

<https://www.lalibrairie.com/tous-les-livres/l-agent-double-alain-chaliat-9782351921692.html>

Si l'on commande à « lalibrairie.com », ils se chargent eux de commander à l'éditeur et la livraison est faite sans frais dans la librairie de votre choix près de chez vous à condition qu'elle soit adhérente à leur réseau.

2/ **Aller chez votre libraire** et le commander en indiquant l'éditeur (voir ci-dessous). Pas de frais de port dans ce cas.

3/ **Sinon** le commander soi-même par lettre avec un chèque de 24,5€ + 3€ de port à :

Éditions de la Veytisou
87130 NEUVIC-ENTIER

On peut également voir le catalogue sur www.editionsdelaveytisou.fr

"blog" d'Alain : alainchaliat.blogspot.fr où on peut lire des extraits du livre.

Avec tous ces renseignements vous n'aurez plus une excuse de ne pas avoir lu cet excellent roman. A quand le Goncourt ??? (NDLR)



NOUVEAU MEMBRE UFT N° 1322

Le Radio Club du Bassin Minier réunit les radioamateurs de la région de Montceau-les-Mines. Nous accueillons toutes les personnes intéressées par la radio transmission sous toutes ses formes (analogique, numérique, son, video, données).

Le radio-club met en oeuvre des cours d'électronique visant à préparer les participants à l'obtention du certificat d'opérateur radio.

Les cours de télégraphie (Morse) **par F6BCW** ont débuté le 8 octobre 2015 (le Mardi et le Jeudi à 20h30).

Challenge Général Ferrié édition 2015



La remise des prix du Challenge Général Ferrié s'est déroulée le vendredi 25 septembre 2015 à l'école des transmissions de Cesson Sévigné en Bretagne.

Avant d'en détailler le déroulement, un bref rappel sur ce challenge.

A l'origine il permettait aux radio-clubs militaires de participer à un concours qui leur était propre tout en se basant sur les résultats de la coupe du REF. Si je me souviens bien, un coefficient multiplicateur était appliqué pour les contacts réalisés uni-

quement entre ces radio-clubs.

Cela se passait à l'époque où chaque régiment, base aérienne ou base navale avait un radio-club. Mais aujourd'hui, chacun se doutera que le nombre de formation militaire a fortement diminué ces dernières années. C'est pourquoi il a été décidé d'élargir le concours à tout personnel du ministère de la défense, quel que soit son armée d'appartenance, qu'il participe en radio-club, en multi-opérateur ou en individuel, militaire ou civil de la défense.

Mais au fait, pourquoi donc faire perdurer ce challenge dont le nombre de participants reste confidentiel ? Parce que des gens avant moi ont pris la peine de s'en occuper durant des années, parce que j'ai le souvenir de mes débuts de radioamateur au sein d'un radio-club militaire, parce que cela permet aussi de rencontrer des personnes qui sont de la même maison, qui ont la même passion et peut-être les mêmes difficultés à la faire découvrir autour de soi et surtout, parce que je suis persuadé que cela fait partie d'un certain patrimoine et que ce challenge porte le nom d'un homme qui a fait beaucoup pour les transmissions, au sens large du terme. Donc faire perdurer le challenge c'est ne pas oublier tous ceux qui l'ont créé et ceux et celles qui y ont participé.

Voilà pour l'esprit du challenge, nous pouvons maintenant en venir à cette remise des prix. Celle-ci s'est déroulée en présence d'une importante assemblée, composée entre autre d'autorités civiles et militaires.

Notre ami Jean-Philippe comme l'année dernière, s'est chargé de l'organisation à l'école des transmissions, en effectuant la liaison entre ma personne et le commandement. Après avoir effectué un rappel sur le but du challenge, Jean-Philippe annonçait le classement, puis le colonel adjoint de l'école remettait les diplômes aux deux radioamateurs qui avaient pu effectuer le déplacement.

Bien que le nombre de participants ait été similaire à celui de l'an passé, il y eut une diversification de provenance des participants; en effet, outre les trois armées et la gendarmerie, il y avait le club du CELAR Sports mais également le service de santé des armées, prouvant que notre passion n'est pas restreinte à une catégorie professionnelle.



Les résultats :

- | | | |
|------------------|---------------|----------------------------------|
| 1 ^{er} | F6KHM | Marine - Brest |
| 2 ^{ème} | F6KRC | RC du CELAR Sports |
| 3 ^{ème} | F8UNF | Gendarmerie – Maizières les Metz |
| 4 ^{ème} | F5LPY | Terre - Verdun |
| 5 ^{ème} | F5KDJ | Air - Orléans |
| 6 ^{ème} | F5OHM | Air - Avord |
| 7 ^{ème} | F8FKJ | Service de santé - Brest |
| 8 ^{ème} | TT8CY (F5PRU) | Terre – N'Djamena |

Certains n'ont participé qu'à une seule des deux parties, d'autres ont pu être présents durant les deux week-ends ; je pense qu'il sera bien difficile de détrôner nos amis du club de Brest, néanmoins je persiste à faire perdurer ce challenge pour les quelques raisons citées un peu plus haut. Comme l'a rappelé Francis F6ELU, les mondes militaires et radioamateurs sont liés encore aujourd'hui et le challenge général Ferrié est un des moyens pour le faire savoir autour de nous. La participation de chacun se voit concrétisée par l'attribution d'un très beau diplôme, si possible en passant par la voie hiérarchique, afin que nos chefs puissent en prendre connaissance.

En marge de cette remise des prix, le Président de l'UFT, Francis F6ELU m'a remis au nom de l'association la médaille de mérite de l'UFT.

Je tiens à remercier sincèrement chaque membre pour cette délicate intention, bien que pour moi, reprendre l'organisation du challenge derrière Didier F5OGL me paraissait inéluctable.

Rendez-vous en 2016 pour une nouvelle édition.

Bien cordialement.

Yves F5PRU

(*) Je suis à la recherche de tous renseignements sur le challenge, principalement sur sa création, la date, sur l'initiative de qui ? N'hésitez donc pas à me contacter, j'essayerai de rassembler ces informations et peut-être de les publier.

**INFORMATIONS AG 2016
LES 29 ET 30 AVRIL**



Notre prochaine assemblée générale aura lieu à BARR, elle sera organisée par Jean-Claude F6IXI et ses amis. Vous trouverez dans les pages suivantes quelques renseignements touristiques et pratiques pour vous y rendre et y séjourner.

Traversée par la Route des Vins d'Alsace, Barr se niche au pied du Massif des Vosges qui la protège. Située à 204 m d'altitude au débouché de la vallée Saint-Ulrich et au pied des collines du Kirchberg et du Freiberg, Barr doit sa renommée à la vigne. Capitale viticole du Bas-Rhin, la ville séduit les connaisseurs de bon vin grâce à ses sept crus de qualité issus du vignoble qui couvre les coteaux de la vallée de la Kirneck. Le sentier viticole permet de découvrir l'histoire de la vigne et du vin.

De nombreux sentiers balisés conduisent dans la forêt et la balade des trois châteaux mène aux ruines médiévales du Haut-Andlau, du Spesbourg et du Land-berg. La surface du ban de Barr est de 2 100 ha dont 1 592 de forêt, autre bien précieux de la ville. Les flancs boisés qui dominent le vignoble, abritent acacias et châtaigniers, chênes et tilleuls, ou encore quelques hêtres et merisiers. En prenant de l'altitude, on découvre les forêts enchantées de sapins pectinés, épicéas communs, mélèzes et autres pins sylvestres. C'est là que chevreuils, cerfs et sangliers ont élu domicile.

Tout un chacun bénéficie des bienfaits des vingt-quatre sources captées dans la montagne et qui alimentent la ville en eau. Quand le débit se fait plus maigre en été, l'eau de la nappe phréatique vient le renforcer. Sept fontaines agrémentent le centre ancien et rappellent l'importance de l'eau pour la Ville. De par sa situation privilégiée, Barr attire de nombreux touristes en quête de nature, d'authenticité et de belles pierres. Coquette et soignée, Barr a remporté plusieurs prix pour le fleurissement des maisons et des espaces publics. Un concours communal récompense les efforts des Barrois sensibles.

Après avoir remporté le Premier Prix National de "Lumière et Monuments" en 1996 pour l'illumination de l'Hôtel de Ville, Barr n'a cessé de s'embellir en se parant de mille feux, le soir venu. L'église protestante et son presbytère, le jardin du musée et d'autres et quelques maisons bénéficient de cette heureuse mise en lumière nocturne qui révèle la beauté de l'architecture et sculpte la pierre.



L'Hôtel-restaurant les Hortensias, situé **19 rue du Docteur Sultzner à BARR**, nous recevra les 29 et 30 Avril 2016 pour notre 31ème assemblée générale.

Vous recevrez le programme détaillé dans La Pioche 1/2016 mais dorénavant et déjà vous pouvez vous renseigner sur les hôtels et sur la région qui vous accueillera .

Localement vous pourrez bénéficier des prestations suivantes: visite guidée du musée de la Folie Marco, visite guidée de la ville, visite d'une cave et dégustation des vins.

A une quarantaine de Km de Barr, à Strasbourg, vous pourrez avoir le choix entre la visite de la cathédrale et son horloge astronomique, un tour de ville en bateau-mouche, et le musée d'art moderne..

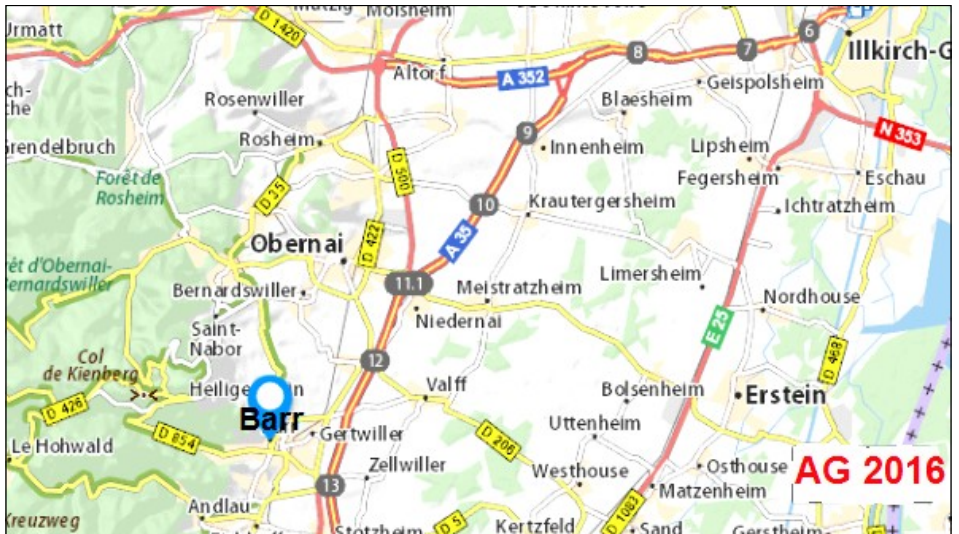
N'oublions pas les nombreux villages alsaciens plus beaux les uns que les autres !

Comment venir à BARR ?

En voiture Autoroute A35 (gratuite), depuis Strasbourg (30 mn) ou Colmar (30mn), sorties 12, ou 13

En train TGV jusqu'à Strasbourg, puis départs cadencés en direction des gares de : Goxwiller, Gertwiller, **Barr**, Eichhoffen, Epfig, Dambach-la-Ville.

En avion Aéroport international de Strasbourg-Entzheim à 25km



**Guide des Hébergements à BARR
et dans les environs**

Andlau

**HOTEL RESTAURANT LE
KASTELBERG**

10 rue du Général Koenig
67140 Andlau
Tél. 03 88 08 97 83
info@kastelberg.com
www.kastelberg.com
29 chambres

Chambre simple : 62 €

Chambre double : 65 € à
78 €

Petit déj. : 10,50 €

Andlau

HOTEL ZINCK

13 rue de la Marne
67140 Andlau
Tél. 03 88 08 27 30
contact@zinckhotel.com
www.zinckhotel.com
18 chambres

Chambre simple : 65 € à
111 €

Chambre double : 80 € à
111 €

Petit déj. : 9 € à 11 €

Barr

**HOTEL RESTAURANT
CHÂTEAU D'ANDLAU
(Logis de France)**

113 rue de la Vallée Saint
Ulrich
67140 Barr
Tél. 03 88 08 96 78
hotel.chateau-
andlau@wanadoo.fr
www.hotelchateauandlau.fr
22 chambres

Chambre simple : 56 € à
68 €

Chambre double : 65 € à
83 €

Petit déj. : 10 €

Demi-pension : 70 € à 78 €

Ferm. : 01-28/01 et 08-
23/11.

Barr

**HOTEL RESTAURANT
LES HORTENSIAS**

19 rue du Docteur Sultzer
67140 Barr
Tél. 03 88 58 56 00
reservation@hortensias-
hotel.com
www.hortensias-hotel.com
30 chambres

Chambre simple : 90 €

Chambre double : 125 € à
135 €

Petit déj. : 12 €

Demi-pension : 87,50 € à
92,50 €

Barr

HOTEL LE MANOIR

11 rue Saint Marc
67140 Barr
Tél. 03 88 08 03 40
Ou Tél. 06 29 94 50 39
info@hotel-manoir.com
www.hotel-manoir.com
17 chambres

Chambre simple : 69 € à
85 €

Chambre double : 79 € à
149 €

Demi-pension : 80 € à 110
€

Pension complète : 89 € à
120 €

Ferm. : 01/01 - 31/03

Barr

**HOTEL RESTAURANT
CHÂTEAU LANDSBERG**

133 rue de la Vallée
67140 Barr
Tél. 03 88 08 52 22
hotel@chateaulandsberg.fr
www.chateaulandsberg.com
10 chambres

Chambre simple : 75 €

Chambre double : 75 € à
140 €

Petit déj. : 7 € à 12 €

Demi-pension : 97 € à 110
€

Barr

**HOTEL DOMAINE ST
ULRICH**

106 vallée Saint Ulrich
67140 Barr
Tél. 03 88 08 54 40
hotel-saint-
ulrich@wanadoo.fr
www.hotel-saint-ulrich.com
24 chambres 75 à 85€
Petit déj 10 €

Barr

**HOTEL RESTAURANT LE
BROCHET**

9 place de l'Hôtel de Ville
67140 Barr
Tél. 03 88 08 92 42
Ou Tél. 03 88 08 54 40
hotel-brochet@orange.fr
www.brochet.com
23 chambres 70 à 85€
Petit déj 8€ buffet

Barr

**HOTEL RESTAURANT
MAISON ROUGE**

1 avenue du Docteur Krieg
67140 Barr
Tél. 03 88 08 90 40
maisonrouge@wanadoo.fr
www.hotel-restaurant-
maisonrouge.com
14 chambres 75 à 85 €

Itterswiller

**HOTEL RESTAURANT
ARNOLD**

98 route des Vins
67140 Itterswiller
Tél. 03 88 85 50 58
arnold-hotel@wanadoo.fr
www.hotel-arnold.com
29 chambres

Chambre simple : 75 € à 130 €

Chambre double : 75 € à 130 €

Petit déj. : 13 €

Demi-pension : 82,50 € à 110 €

Itterswiller

**HOTEL RESTAURANT
EMMEBUCKEL FALLER**

26 route des Vins
67140 Itterswiller
Tél. 03 88 85 50 24
info@emmebuckel-
faller.com
www.emmebuckel-
faller.com
14 chambres

Chambre simple : 56 €

Chambre double : 68 €

Petit déj. : 9 €

Demi-pension : 58 € à 64 €

Ferm. : Vac scol de fév.

Itterswiller

HOTEL KIEFFER

28 route des Vins
67140 Itterswiller
Tél. 03 88 85 53 09
Ou Tél. 06 07 81 79 31
j e a n - c h a r l e s -
k i e f f e r @ w a n a d o o . f r
www.hotel-kieffer.com/
14 chambres

Ch simple : 45 € à 55 €

Ch double : 55 € à 60 €

Petit déj. : 8 €

CHAMBRES D'HOTES

Andlau

Chambres d'hôtes WACH
Marta

Marta WACH
5 rue de la Commanderie
67140 Andlau

Tél. 03 88 08 93 20
Ou Tél. 06 08 03 39 16
info@guy-wach.fr
www.guy-wach.fr
2 pers.

1 chambre

Lits 1 pers : 2

Tarif nuitée 1 pers. : 55 €

Tarif nuitée 2 pers. : 80 €

Andlau

Chambres d'hôtes Au Canon

Olivier NICOLAS
2 rue des Remparts
67140 Andlau
Tél. 03 88 08 95 08
lecanon@orange.fr
www.aucanon.com
7 pers.

3 chambres

Lits 1 pers : 3

Lits 2 pers : 2

Tarif nuitée 1 pers. : 58 € à 60 €

Tarif nuitée 2 pers. : 68 € à 95 €

Barr

**Chambres d'hôtes MOREL
Rita**

Rita MOREL
37 rue de l'Altenberg
67140 Barr
Tél. 03 88 08 22 58
Ou Tél. 06 04 03 18 52
charles.morel@laposte.net
8 pers.

2 chambres

Lits 1 pers : 4

Lits 2 pers : 2

Tarif nuitée 2 pers. : 50 €

Barr

**Chambres d'hôtes BA-
CHERT Noëlle**

Noëlle BACHERT
35a rue du Docteur Sultzzer
67140 Barr
Tél. 03 88 08 95 89
domainebachert@yahoo.fr
www.bachert.fr

12 pers.

5 chambres

Lits 1 pers : 2

Lits 2 pers : 4

Tarif nuitée 1 pers. : 40 €

Tarif nuitée 2 pers. : 48 € à 68 €

Barr

**Chambres d'hôtes HUBER
Martine**

Martine HUBER
11 rue de l'Altenberg
67140 Barr
Tél. 06 45 66 25 95
Ou Tél. 03 88 08 28 30

mh67140@gmail.com
 3 pers.
 2 chambres
 Lits 1 pers : 2
 Lits 2 pers : 1
Tarif nuitée 1 pers. : 25 €
Tarif nuitée 2 pers. : 35 €

Barr

Chambres d'hôtes WIL-HELM Claire

Claire WILHELM
 56 rue du Docteur Sultzer
 67140 Barr
 Tél. 03 88 08 50 76
 Ou Tél. 06 81 76 57 19
 claire.wilhelm@hotmail.fr
 www.villaroteluft.jimdo.com
 2 pers.
 1 chambre
 Lits 2 pers : 1
Tarif nuitée 1 pers. : 50 €
Tarif nuitée 2 pers. : 60 €

Gertwiller

Chambres d'hôtes Chez Cathy

Cathy HUBER
 7 rue du Forst
 67140 Gertwiller
 Tél. 06 18 28 77 98
 cathy.huber@francetv.fr
 bbchezcathy.free.fr
 8 pers.
 3 chambres
 Lits 1 pers : 2
 Lits 2 pers : 3
Tarif nuitée 1 pers. : 40 €
Tarif nuitée 2 pers. : 60 €

Gertwiller

Chambres d'hôtes PFLEGER Marie-Thérèse

Marie-Thérèse PFLEGER

27 rue des Quilles
 67140 Gertwiller
 Tél. 03 88 08 42 31
 alf.pfleger@orange.fr
 4 pers.
 2 chambres
 Lits 1 pers : 4
Tarif nuitée 2 pers. : 45 €

Goxwiller

Chambres d'hôtes Grucker Fabienne

Fabienne GRUCKER
 40 impasse Finck
 67210 Goxwiller
 Tél. 03 88 95 50 61
 bruno.grucker@wanadoo.
 12 pers.
 3 chambres
 Lits 1 pers : 7
 Lits 2 pers : 2
Tarif nuitée 2 pers. : 50 €

Goxwiller

Chambres HUSSER Dominique

Dominique HUSSER
 34 rue Principale
 67210 Goxwiller
 Tél. 06 16 09 56 46
 dominohusser@gmail.com
 chambre-hote-
 augredeschateaux.fr
 12 pers.
 3 chambres
 Lits 1 pers : 6
 Lits 2 pers : 3
Tarif nuitée 1 pers. : 55 € à 75 €
Tarif nuitée 2 pers. : 60 € à 80 €

Itterswiller

Chambres d'hôtes HOFFMANN Roger

Roger HOFFMANN
 13 route d'Epfig
 67140 Itterswiller
 Tél. 03 88 85 52 89
 roger_hoffmann@orange.fr
 6 pers.
 3 chambres
 Lits 1 pers : 4
 Lits 2 pers : 1
Tarif nuitée 1 pers. : 35 €
Tarif nuitée 2 pers. : 43 €

CAMPINGS

Les reflets du mont ste Odile 67140 BARR

Tél 03 88 58 34 41
 Ou 03 89 58 64 31
 R e f l e t s - s t e -
 odile@orange.fr
 www.les-reflets.com.

Camping Saint-Martin 67140 BARR

Tél 03 88 08 00 45
 saintmartin67@sfr.fr
 www.camping-foyer-saint-
 -martin.fr

Domaine BACHERT Camping à la ferme 67140 BARR

5 places avec électricité.
 Tél 03 88 08 95 89

Parking SUPER U GERTWILLER à 1 Kù de BARR

03 88 08 00 81

CW NOUVELLE GÉNÉRATION
TRANSCEIVER CW JUNIOR QRP (1ère partie)
VERSION LOW COST
Par F6BCU



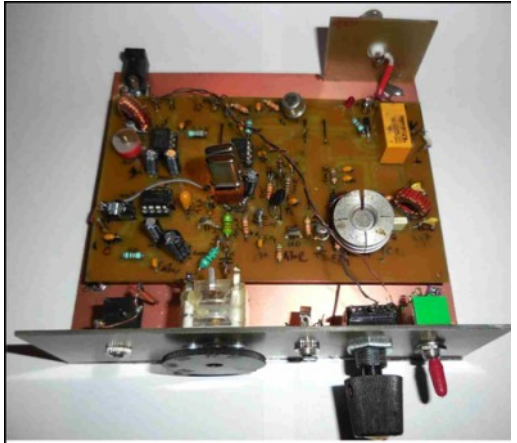
L'idée de la construction de ce petit transceiver JUNIOR CW QRP nous est venue suite à la réception de documents techniques que nous fait parvenir de temps en temps par courriel, notre ami ON5FM, rédacteur technique de la revue QSP du radio club de Namur en Belgique, c'était en juin 2014.

La documentation technique venait de chez VECTRONIC, un revendeur de kits radioamateurs aux USA, qui est une sous marque de MFJ. L'ensemble de la documentation s'articulait sur un petit transceiver CW dans la gamme des 20 à 80 m, d'une puissance de sortie de l'ordre du Watt HF. Dans tous ces kits venant des USA, beaucoup de pièces sont quasiment introuvables en France. Quant aux circuits imprimés ils sont inadaptés pour d'autres composants en remplacement de ceux dits introuvables et rendent caduc l'implantation de ces composants.

La seule solution envisageable pour reproduire une partie du montage est d'apporter systématiquement des modifications pour rendre la construction possible et en moderniser le concept.



Transceiver VECTRONIC
1320 en kit



Transceiver Junior CW QRP
Spécial super VXO

En préalable, nous avons redessiné le schéma électronique de base car, comme toujours illisible, et ensuite reconstitué par le dessin un circuit imprimé bien large et reproductible:

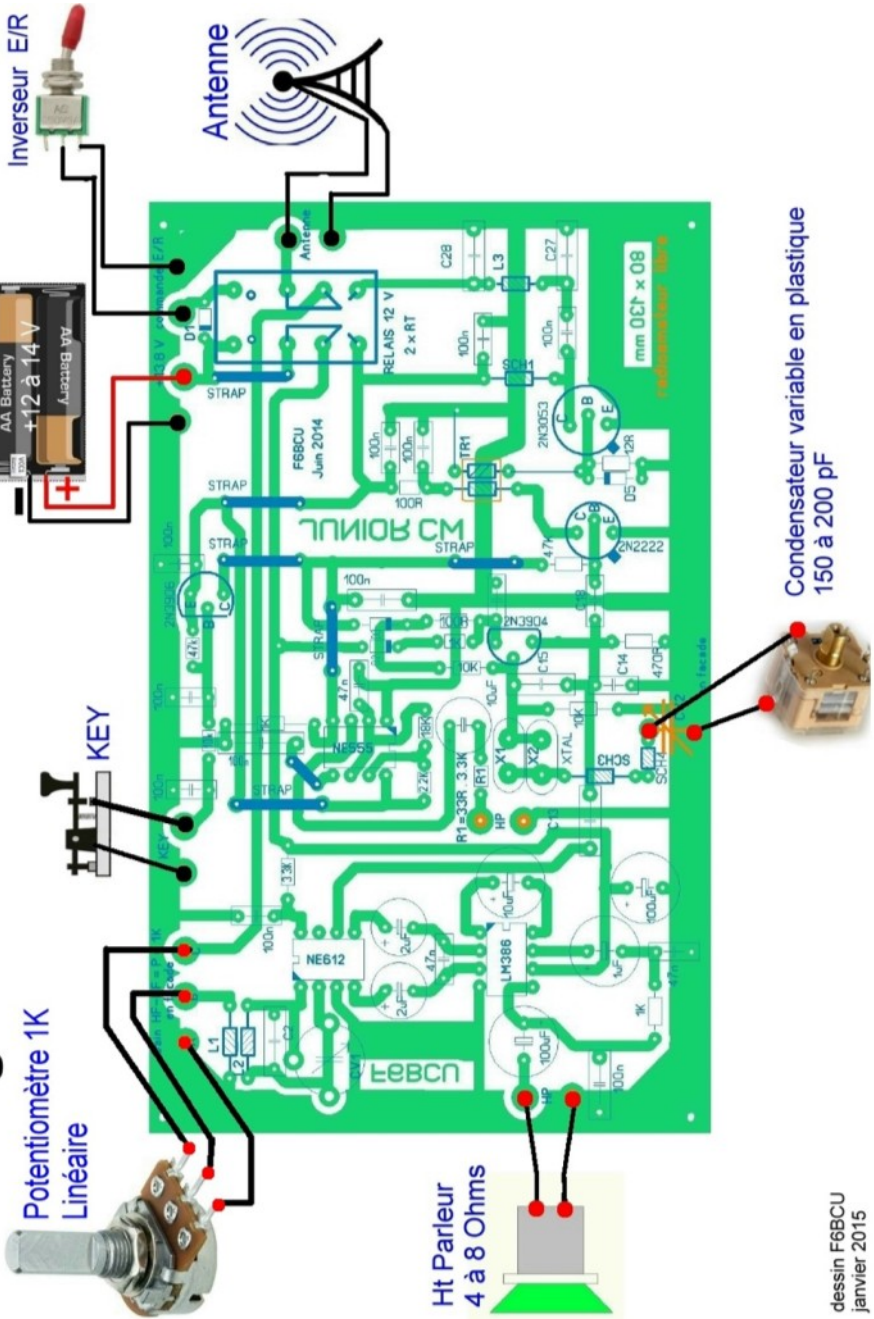
- D'origine le transceiver CW est piloté par un oscillateur à quartz unique et VXO et notre première modification est de le compléter par un **Super VXO** avec 2 quartz accordés sur la même fréquence. La variation de fréquence dans la bande télégraphie sera de l'ordre de 20 KHz, avec un seul quartz environ 5 KHz.
- Adjonction d'une tonalité de contrôle CW 800Hz en émission pour le bon contrôle de la manipulation (non inclus dans le kit d'origine).
- Commande émission-réception par un inverseur de façade et un relais en remplacement des boutons à poussoir USA.
- Modification de l'étage de puissance d'un rendement douteux suite à des essais.

Voici la description de ce nouveau transceiver très largement modifié, bien reproductible et d'un excellent fonctionnement

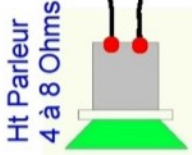
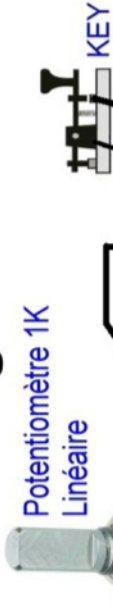
I—SCHÉMA GÉNÉRAL

Sur le Schéma général, nous avons rassemblé tous les accessoires périphériques qui font fonctionner le transceiver en émission et en réception. Et pour en faciliter la compréhension, les objets sont représentés au réel avec la connexion fil.

Schéma général JUNIOR CW



Potentiomètre 1K Linéaire



Condensateur variable en plastique 150 à 200 pF



III—LISTE DES COMPOSANTS

T1 = 2N3906, T2 = 2N3904,
 T3 = 2N2222, T4 = 2N3053 ou 2N3553 (radiateur)
 C.I. = NE602 = NE612 = SA612
 C.I. = NE555 et LM386
 SCH1 = 8 tours fil émaillé 4/10 sur tore 37/43 ou VK200
 SCH3 = 22uH, SCH4 = 10uH

TR1 = transformateur Tore 37/43, P1 = 14 spires fil émaillé 4/10, P2 = 4 spires fil 4/10 isolé plastique ;
 L1 = 6 spires fil 4/10 isolé plastique et L2 = 25 spires fil 4/10 émaillé sur un Tore T-52 rouge

Condensateurs


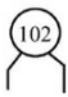

C2 = 82 pF, C13 = 3.3pF céramique NPO,
 C14 = C15 = 100 pF céramique NPO
 C27 = C28 = 470pF céramique
 CV1 = 90pF ajustable plastique rouge
 CV2 = condensateur plastique 150 à 200pF de façade.

3 x 1uF polarisé
 2 x 10uF polarisé
 2 x 100uF polarisé
 9 x 100nf ou 0,1uF
 2 x 47nF

S1 = interrupteur de façade E/R
 D1 = D2 = D3 = D4 = D5 = 1N4148
 D6 = diode Led rouge
 F1 = fusible 1A
 P = potentiomètre linéaire de façade 1K
 2 x quartz HC18 ou HC49 = 7.030 KHz

Résistances

R1 = 220R à 2.2K , conseillé 330R
 1x 12R
 2 x 100R
 3 x 1K
 1 x 2.2K
 1 x 3.3K
 3 x 10K
 2 x 47K
 1 x 18K

Value	Code		Ceramic Discs (.001 uF) (.1 uF)	Electrolytic 1 uF
10 pF	= 100	Multilayer (270 pF) 		
100 pF	= 101			
1000 pF	= 102			
.001 uF	= 102*			
.01 uF	= 103			
.1 uF	= 104			

IV—COMMENTAIRE TECHNIQUE

Le transceiver JUNIOR CW QRP est d'une conception très moderne et d'une utilisation très simple.

- Le récepteur est un modèle classique de la conversion directe avec un mélangeur NE612 et un amplificateur BF LM386. Ces 2 composants sont généralisés chez tous les revendeurs de kits radio, pour les récepteurs et les transceivers. Ce montage ne peut être revendiqué il fait partie du patrimoine électronique. Pour activer le récepteur à **Conversion directe** il faut un oscillateur qui ici est équipé avec un transistor T2 2N3904, qui présente 2 niveaux de fonctionnement, assurés par 2 diodes D1 et D2.
- En réception D1 assure le fonctionnement de l'oscillateur T2 à faible régime uniquement en réception, et après passage en émission D2 assure le fonctionnement de T1 en oscillateur émission à forte puissance.
- Nous avons donc 2 fonctions bien distinctes dans le transceiver : une réception complète avec tous ses éléments : T2, NE612 et LM386 et réciproquement l'émission avec T2, T3 et T4 pour arriver à une puissance de sortie de 1 à 1.5 Watts HF en fonction de la tension d'alimentation, qui peut varier de 11.5 à 14.5 Volts.
- Côté émission une tonalité de contrôle CW au rythme du manipulateur, est générée par un Timer NE555
- Quant à la gestion de la manipulation, elle est assurée par T1 (PNP) distributeur des différentes tensions en synchronisation avec la manipulation.
- Par simplification, le passage en émission - réception est commandé par un relais 2RT asservi par un interrupteur inverseur assurant le passage en manuel émission réception
- La variation de fréquence en E et R est assurée par un super VXO, moyen élégant et simple pour assurer une fenêtre de 20 KHz dans la bande télégraphie, incluant la couverture de la fréquence d'appel des QRP sur 7.030 KHz
- La commande de la variation de fréquence se fait par l'intermédiaire d'un condensateur variable de façade miniature en plastique type Varicon de 150 à 200pF.
- L'écoute de la CW et de la tonalité de contrôle CW est commune au HP unique.
- La HF générée par étage de puissance T4 est filtrée par un filtre passe-bas C27, L3, C28 assurant une bonne rejection de l'harmonique 2, 3 et UP en QRP.
- Comme le confirme ON5FM le récepteur est d'une excellente sensibilité pour sa simplicité.

Suite et fin dans le prochain numéro

LA BIBLIOTHÈQUE TECHNIQUE ET HISTORIQUE DU PARASET

Jean-Claude .F6EJU

Groupe Les Amis du Paraset sur Yahoo.

Groupe crée par F6eju Jean-Claude ainsi que la documentation disponible.

Le Paraset est un émetteur récepteur de télégraphie qui fut fabriqué durant la seconde guerre mondiale en Angleterre et parachuté pour la Résistance en Europe.

Pour les passionnés et bricoleurs voulant fabriquer de belles copies fonctionnelles, une documentation très détaillée comprenant les plans de l'émetteur récepteur Paraset se trouve sur Internet en devenant membre de ce groupe.

En effet en rejoignant le groupe sur Yahoo "Les amis du Paraset" on trouve tous les plans et détails techniques, les mesures électriques effectuées sur un authentique Paraset .

C'est Patrick de F4SMX qui a bien voulu me faire confiance en me prêtant une de ses pièces de collection pour en réaliser l'étude et pouvoir ainsi partager avec tous les passionnés la connaissance de cet appareil de radio si célèbre.

Mon but est de créer une bibliothèque de plans précis et rigoureux, de faire une copie fidèle de l'appareil en question puis de partager gratuitement mes dossiers avec tous.

Les informations concernant la construction se trouvent dans la partie indiquée " Files" une fois connecté au Groupe « Les amis du Paraset ».

Un forum d'échange de messages existe et se fait en Français mais aussi en Anglais.

Ce type de conversation se traduit très facilement avec Google translator disponible sur ce navigateur pour ceux qui le désirent.

Des QSO avec rendez-vous se font au moyen de ces appareils qui avec 5 watts permettent de contacter l'Europe facilement.

Grace à cette structure d'organisation multilingue on compte à ce jour 270 membres venant de tous pays confondus.

Ce groupe est devenu en 5 ans le plus grand par le nombre de membres traitant de la construction du Paraset.

Une galerie de photos est disponible pour les membres du groupe qui y exposent leurs réalisations.

A plusieurs reprises j'ai organisé la fabrication de séries pièces du Paraset. Celles ci ont été réalisées sur des machines de découpe laser, pliées soudées par des professionnels.

Les prix ont été particulièrement peu élevés du fait que les fichiers plans sont disponibles et lisibles directement par des machines à commande numérique, par exemple la face avant en tôle ainsi que la boîte en tôle complète avec sa charnière identique à l'original ayant servi à les établir.



Nous avons retrouvé en Angleterre le fabriquant qui dispose encore des moules pour réaliser les boutons en bakélite d'origine du Paraset.

Un de nous en Hollande, l'ami Henk, a pris ma suite sur ce sujet et a organisé une boutique sur Internet pour fournir des pièces à bas prix.

Cela évite de passer des heures sur une plaque de tôle qui existe déjà pour une vingtaine d'Euros et de garantir la précision et le résultat...

Son adresse:

http://paraset.nl/hut12_warehouse/index.htm

Pour faire partie du groupe vous devez au préalable créer un compte gratuit sur Yahoo et utiliser votre mot de passe et adresse e-mail pour vous connecter.

<https://groups.yahoo.com/neo/groups/LesAmisduParaset/info>

<mailto:lesamisduparaset-subscribe@yahoogroups.com>



Définition du groupe: Partager les informations

Ce groupe dispose d'informations techniques historiques permettant la reconstruction fidèle des émetteurs radio Anglais appelés Paraset, puisque parachutés à la résistance au cours de la guerre 39/45.

Notre groupe de radio amateurs, autorisés et disposant d'indicatifs officiels d'appel, refait avec ces matériels anciens des liaisons "QSO" avec d'autres radio amateurs de tous les pays.

Visitez la section "Files" ou vous trouverez les plans et informations techniques importantes. Celles ci proviennent de l'analyse d'un vrai Paraset de 1943 qui a été consciencieusement étudié et mesuré dans le but de créer une source d'informations fiables.

Ecrivez en Français ou en Anglais sur ce groupe.

Groupe et dessins créés et gérés par F6EJU Jean-Claude depuis 2009. Étude technique du Paraset par F6eju remerciements à F4SMX pour le prêt de cet appareil de collection.

Photos de mes réalisations par F6EJU

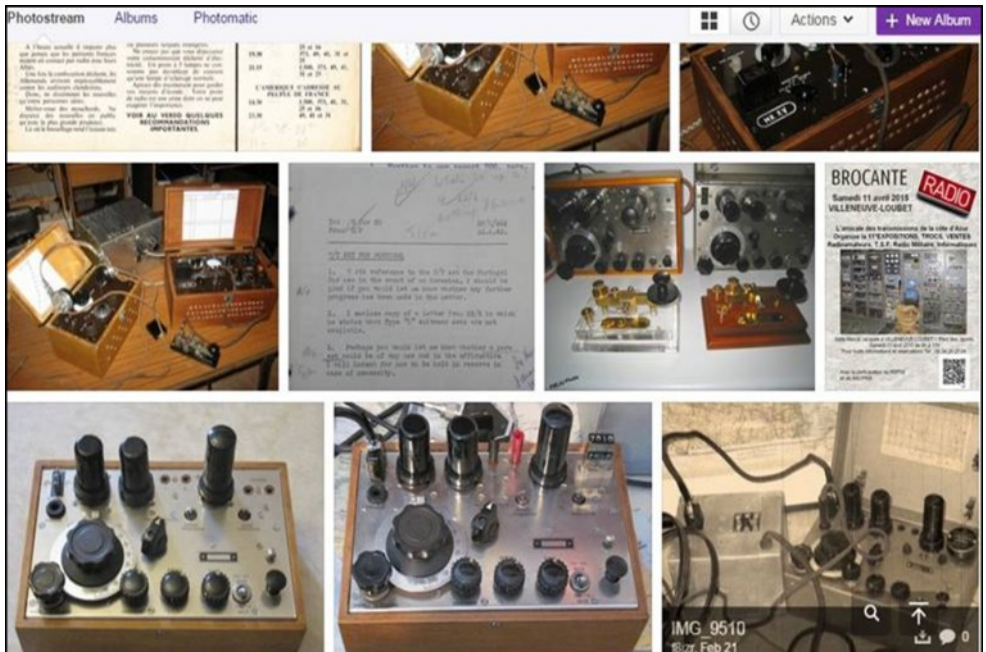
<http://picasaweb.google.com/La.galene/F6eju#>

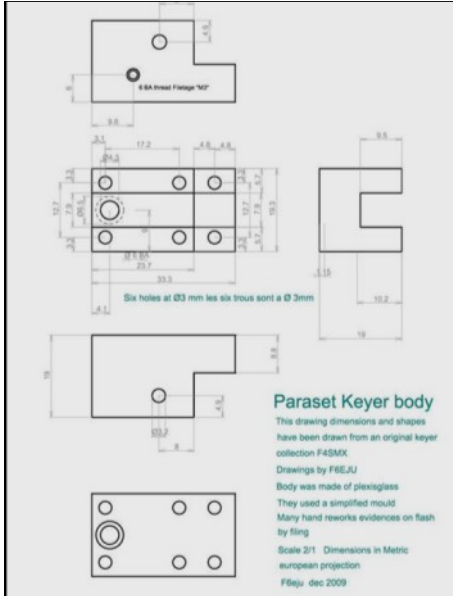
PHOTOS:

Un important album ouvert à tous est disponible.

De belles réalisations de copies d'émetteurs des années 1940 sont disponibles.

Des Parasets mais aussi d'autres modèles:





FILES:

Dans files vous trouverez les plans, les conseils, les photos des originaux:

Ci contre pour exemple, le plan du bloc du manipulateur de CW intégré au Paraset

Le manipulateur ci-dessous après sa réalisation:



Deux Parasets fabriqués par F6Eju . Modèle caisse métal et modèle bois.

L'alimentation se trouve derrière les deux appareils.
 Les quartz d'époque oscillent toujours bien après 75 ans.
 Les lampes sorties de leurs emballages d'époque fonctionnent parfaitement aussi.



Ah ils construisaient solide à cette époque !

Dans Files vous trouverez des étiquettes à imprimer pour habiller les capas modernes mais à la mode d'autrefois



Copie fidèle par F6EJU.

Chaque composant est disposé comme autrefois en Angleterre.

Les composants sont d'époque, seuls les condensateurs chimiques sont modernes mais habillés avec des étiquettes copiant les marques utilisées.

Vous trouverez certainement beaucoup de plaisir à construire comme je l'ai fait.

Quand aux premiers QSO c'est un souvenir inoubliable.

73